

アニマルセラピー  
まうるーる



- P2. アニマルセラピー 有限会社まうるーる活動紹介
- P3. My Field (マイフィールド)
- P4. さんぼみち
- P5. 新入所・新通所者紹介
- P6. TOPIX (トピックス)
- P7. ナイスハートカフェ  
CAFE NODOKA「焼肉DON」  
Bakery 楓「冷やしパン」  
ぎやらりーASAHIYAより新作紹介



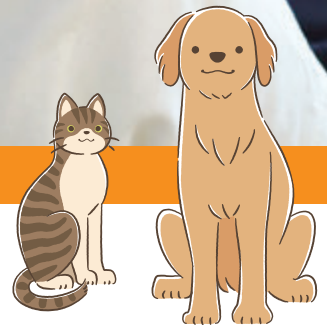
OCHIHO KAI

落穂会だより

社会福祉法人 落穂会

2021年  
135号

令和3年7月1日  
発行



## アニマルセラピー

「施設での生活を支えていただいている人たち」  
として、今号はあさひが丘学園で毎週1回アニマル  
セラピーを実施していただいている有限会社まう  
るーる代表の溝口和代さんにあさひが丘学園での利  
用者との関わりや「まうるーる」の活動内容につ  
いて寄稿していただきました。

有限会社まうるーる 代表 溝口 和代さん  
グレートピレニーズの初代スノーウィーと暮ら  
していた看護教員時代にアニマルセラピーと出会  
いました。大好きな動物と看護師の資格・経験が活  
かせる！と夢中になって、アニマルセラピーのボラ  
ンティア活動を始めました。やっていくうちに片手  
間ではできない奥深さを実感し、2003年より鹿児島  
市小松原で『動物とのふれあいが心豊かな生活を演  
出』をコンセプトに有限会社まうるーるを起業しま  
した。

「まうるーる」の主な活動は、犬や猫と看護師  
が行うアニマルセラピーとして病院や福祉施設へ定  
期的な訪問が中心になります。また、ペットのホテ  
ルやフード販売等ペットショップ事業も行ってい  
ます。更に、「まうるーるの犬・猫とあそぼう」と題  
して、地域の方々とまうるーるの動物たちがふれあ  
うイベントも行っています。

あさひが丘学園でのセラピーは16年目に入りました。  
犬や猫と友達になるにはどのように接するか利用者  
さんは日々体験です。また、犬や猫に触れ合いなが  
ら、絵画や工作、ゲームを通して自由に自己表現す  
ることを利用者さんに勧めてきました。自己表現の  
繰り返しから、数年又は数ヶ月単位で時間はかかり  
ますが出来ることを一つずつ増やして、自信や自立  
への一歩に結び付けてきました。

毎週木曜日の午前中がアニマルセラピーの時間  
です。その中で第4木曜日はおやつを食べるアニマル  
セラピーです。犬達に見せびらかして食べるおやつ  
は美味しいです。(笑) この日、飲み物を注いだり、  
おやつを配ったりのお手伝いをしてくれるHさんは  
大の猫好きさんです。好きすぎるが故に猫に逃げら  
れます。Hさんにとって木曜日は、猫に好かれるた  
めにじっと待つこと、抱っこしたら身体を揺さぶら  
ないこと、大きな声を出さないこと、ジャンプしな  
いこと等、猫が嫌がるありとあらゆる事を我慢する  
時間になります。その甲斐あって、最近では猫の方  
から近づいて行くようになりました。そんなHさん  
は、おやつの日に急遽お願いしたお手伝いも難なく  
こなせるようになりました。しかも、お菓子を配る  
際には、必ず他者に渡して自分は最後なのです。猫  
を思いやるように、他者を思いやる事が自然と出来



るようになった証だと思います。

「まうるーる」では、最近、本業以外に犬や猫の保護活動にも力を入れています。コロナ禍で自宅にいる時間が長くなったため、犬や猫を飼い始める方が増えているとメディア等でも見聞きます。しかし、残念ながら、相変わらず動物の遺棄や無責任な飼育で不幸になる動物もたくさんいます。不妊手術さえしていたら回避できる事なのに、それをしていないために増えすぎて、その結果、遺棄や虐待に繋がっています。

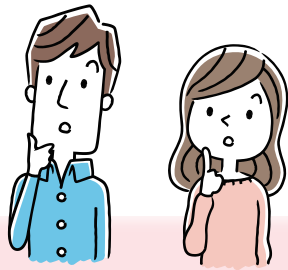
3年前の夏、ある猫の里親になりました。この子は、手脚を輪ゴムでグルグル巻きにされ、その上からガムテープも巻かれて夏の砂浜に遺棄されていました。発見された時には既に手脚の先は肉が腐り、骨が剥き出しになり、ウジが湧いていたそうです。命を救うために手脚は切断されましたので現在は左前脚しかありません。その子は、るーちゃんといひます。手術後体調を整え、飛行機に乗って私の元に来てくれました。るーちゃんは酷い仕打ちをした人間を全く恐れず、誰にでも「抱っこして」「撫で撫でて」と甘えていきます。何故こんなにも酷い虐待をしたのか、犯人が捕まらないので理由は分かりませんが、社会的弱者に暴力が向かう背景には様々な根深い問題があります。勿論、虐待は犯罪なので犯人を擁護する気はありませんが、それでも犯罪に向かわせる社会的背景に目を向けないといけな

るーちゃんは教えてくれます。

最近では、高齢者が飼育していた犬猫が飼い主の死亡や施設入所に伴い、生きる場所を失う問題も増加しています。地域の民生委員さんや地域包括支援センターとの連携にて一時保護し、次の飼い主さんを探すこともあります。

昨年11月には猫を通して20年近く親しくしていたお爺さまが痛を思い亡くなりました。コロナ禍のため面会を一度だけ許可され、携帯電話の中の子猫の写真を見ながら話をしました。「その子を抱きたいなあ」としみじみと仰ったのです。残されている時間が少ないことを理解していた方の最期の願いは子猫を抱くことでした。90年間生きた方の最期のささやかな願いさえも叶えられない昨今です。

アニマルセラピーをしていると、患者さんや利用者さん、そのご家族やご友人から色々な話を聞き、感動したり、涙したり、一緒に立腹したりです。今後もアニマルセラピーや保護活動、日々の犬猫との暮らしを通して、人も動物も生き生きと暮らせるお手伝いをしていきたいと考えます。更に新しい活動として、犬や猫と触れ合えるカフェを計画しています。保護猫が新しい家族と出会える場にもなります。動物福祉を考える場所にもなります。そして、そこから地域や企業と連携した新しいモノを発信していきたいと考えています。



# マイ フィールド My Field



## 井上 莉那 (21歳)

第二旭福祉センター 生活支援員  
・平成30年4月入社

### Q1 今どんなお仕事を担当していますか？

Bakery楓で利用者の方々と一緒にパンやお菓子を作ったり、旭福祉センターの利用者さんの誕生会のケーキを作ったりしています。他には物品の発注業務を主に担当しています。

### Q2 パンやお菓子作りって難しいですよね。パンやお菓子作りは好きですか？

お菓子作りは前から好きで、普段から家でもよく作っています。コロナ禍になってからは休みの度に作ってました。

### Q3 本当ですか!?なんでそんなにハマってたんですか？

インスタにあげる為だけに作ってました(笑)そして作ったものは楓のスタッフに配ったりしていました。

### Q4 その為だけに作れるのもすごいですね。ちなみに楓の一番のおすすめは何ですか？

全部おすすめですけど、私の一番のおすすめは「ココアベール」です。チョコチップが好きなのでですね。

### Q5 チョコ好きそうですね(笑)そんな井上さんがやりがいをを感じるのはどのような時ですか？

話しかけてもなかなか返事を返してくれない利用者さんがいらしたんですよね。それでも時間をかけて何度も繰り返して話しかけているうちに相手から話しかけてきてくれるようになった時は本当に嬉しかったです。今ではハイタッチまでしてくれるまで仲良くなりました♪。

### Q6 なるほど。それは嬉しいですね。それでは「これは失敗したなあ…」というエピソードはありますか？

ああ発注業務とか…。包装用の袋を間違っ注文してしまったり…。

### Q7 なるほど。触れない方が良さそうですね…。話題を変えましょう。何か資格を取得されたと聞きましたがどのような資格ですか？

パンマイスターの資格を取りました♪パン屋さんが開けたり、パン教室ができたりするんですよ☆。

### Q8 なぜその資格を取ろうと思ったのですか？

パン作りを利用者さんに教えられたらいいなと思って。資格の取得には半年くらいかかったんですけど、頑張っ取りました!!

### Q9 どこかで資格を活かしたイベントができるといいですね。今後、何か目標がありますか？

利用者の高齢化も進んでいるので、介護福祉士の資格取得を目指しています!!実は今学校に通っているところです。毎週1回のスクーリングに通ってます。もう少しでスクーリングも終わって、後は国家試験を受けるだけです。

### Q10 意気込みはどうですか？

勉強したら眠くなるんですよ。それで居眠りして目が覚めると勉強したこと少し忘れちゃってるんですよ(泣)  
全然進みません(笑)でも頑張ります!!

### Q11 ですよね…。気持ちは分かります。試験頑張ってください!! そういえば大のBTSファンだと伺いましたが？

そうです!!大ファンです!!パンマイスターの資格もBTSのデビューした日に合格がもらえるように日程調整しました(笑)

### Q12 そこまでしますか(笑)それならもちろん韓国には行ったことありますか？

あります!!3泊4日で2回行きました♪ライブはもちろんですけどあちこち観光しながらグッズも買い漁りました♪

### Q13 予算足りましたか?(笑) こんなコロナ禍ですがどのように趣味を楽しんでいますか？

結構遣っちゃいましたね…。今はコロナの影響で外出は出来ないんで、家で毎日のようにYOUTUBEやオンラインライブを観てます!!

### Q14 最後にこれだけは言いたい!! ということはありますか？

BTSファンの方はBakery楓に来て一緒に熱く語りましょう!!(笑)もちろんそうでない人もパンを買いにぜひ楓にお越しください♪

◆グループホームあさひが丘  
◆地域生活支援センターあさひが丘  
ワークショップあすもね  
宮原 大和さん



Q 自己紹介をお願いします。

A 宮原大和 !!

Q どこに住んでいますか？

A 朝陽丸 !! (グループホーム)

Q 朝陽丸で楽しい時間はどんな時間ですか？

A 一番楽しいのは……テレビを見てる時 !! 星影のエールとか、キラメイジャーとか見てるのが面白い。

Q アニメが好きなんですね。日中は何をしていますか？

A 日中2科を引退して、あすもねでお仕事してる !! あすもねに行くときに、日中2科の、大野さんと、土橋さんと、茶屋さんと、武さんと、武まささんが頑張ってるって応援してくれたんだよね !!

Q あさひが丘学園の生活介護の日中2科ですね。日中2科では何をしていましたか？

A 絵画、粘土創作、歩行、ラジオ体操 !! 粘土をこねて、象とか、ウサギとか、ペンギンとか、サルをつくった。4分くらいで出来るかなと思ってたけど、5分もかかってしまった (笑)

Q 大和さんのつくる動物、素敵ですよ。私もお家に飾っています。今はあすもねでどんなことをしていますか？

A 「あすもねでお仕事してる。お菓子の仕事ととか、みかん狩りの準備もしてるんだけど、みかんを切る時は、1回じゃなくて2回切らないといけないんだよ」

(※二度切り…みかん同士で傷を付けないように、へた部分を切り落とすこと)

Q なるほど！ 詳しいですね。お仕事をして給料はもらいましたか？

A もらった !! 朝陽丸の職員が、腕時計を買ってきてくれた !! お仕事は時間を見ないといけないからね。

Q 素晴らしい！ お仕事の基本ですもんね。次に買うものは決めていますか？

A メガネ !! …でも高いかなあ〜。メガネのヨネザワに行けばあると思うんだよね。

Q 格好良いメガネが見つかるといいですね。

A はい(^^) (照れ笑い)

Q たくさん給料もらって、大和さんの好きなものがたくさん買えるといいですね。

A そおそ !! 疲れるけどねえ、頑張らないとねえ。

また、お気に入りのものが買えた時には教えて下さいね。ありがとうございました。



## 感謝

あさひが丘学園

保護者 白石 恵美さん

今年8月で30歳になる智大が、あさひが丘学園にお世話になり始めたのは3歳の時、母子通園からでした。月に1回、親子共々楽しみに通っていた頃を懐かしく思い出します。

子どもの療育はもちろんですが、当時の私は子育てで悩んでおり「お母さんが元気であることが子どもも元気になるんだよ」と相談にも沢山のってくださいました。本当に感謝しています。

智大が高校卒業して、大好きなあさひが丘学園の通所、日中1科に決まり、今元気に楽しく通っています。感情の起伏が激しく、てんかんもあり迷惑を沢山おかけしますが、これからもよろしくお願いします。

写真は、母子通園で通っていた頃に純大理事長と撮ったものです！



# 新入所・新通所者紹介

## あさひが丘学園

新入所

〔あさひが丘学園〕



東志龍さん

ユニットの皆と仲良く楽しく過ごしたいです。宜しくお願ひします。



喜島颯人さん

今年四月に入所した、喜島颯人です。集団生活をがんばりたいです。 集団

新通所

〔障害者支援施設あさひが丘〕



平川英里奈さん

みんなと仲良く頑張っていきたいです。よろしくお願ひします。



精松輝さん

少しでもできる事を増やして、皆さんと楽しく過ごしたいです。



坂木晃尚さん

音楽を聞くことやダンスが大好きです。よろしくお願ひします。

## 旭福祉センター

新入所



山崎真昼さん

お仕事を一生懸命頑張ります。

新通所



大森敬行さん

仕事の流れを少しずつ覚えて、一生懸命頑張ります。菓子班でも仕事をしてみたいです。



宮脇芳大さん

いろいろな仕事ができるようにがんばります！



平山紘文さん

みなさんといっしょにたくさんの方にチャレンジして楽しく元気に生活が送れるよう頑張りたいです☆



内原翔向さん

ぼくは走ることもうたうことが大好きです。あさひ福祉センターで毎日おしごとががんばります♪

## 地域生活支援センターあさひが丘

新入所

〔ワークショップあすもね〕



谷口有希さん

工作が大好きです。お仕事も頑張ります。



宮原大和さん

草刈り作業を頑張りたいです。



得永秀一さん

頑張ります。



杉澤麻理絵さん

利用者や職員の人たちと仲良くして、お仕事を頑張ります。



## ●4月18日(日)、5月30日(日) 「まうるーるガレージマーケット」

毎週木曜日にあさひが丘でアニマルセラピーを実施していただいている、まうるーるさんの駐車場で開催されたガレージマーケットに参加してきました。当日は、動物好きのお客様いらっしゃったり、通りすがりの方々も足を止めてくださいました。商品のかわいらしいイラストを見て「かわいい」「なごむ」などのお声を頂き、ASAHIYAの商品を知って頂く良い機会となりました。今回のASAHIYA売り上げの10%はまうるーるさんを通じて動物保護団体へ寄付されます。

## ●5月5日(水) 「ASAHIYAワークショップ」を実施しました

5月5日こどもの日、今年度最初のASAHIYAワークショップを開催しました。

コロナ禍で募集人数の限られた中でしたが、G.Wの思い出作りの1つとして親子で参加して頂いた方も多く、中にはリピーターの方もいらっしゃいました。陶芸体験や蹄鉄の一輪挿し作り、レジンアクセサリ作りを実施し、普段なかなか体験できない内容に少し緊張した面持ちで取り組まれる姿もありましたが、オリジナルデザインの思い出のある作品の仕上がりに満足そうな笑顔が見られました。次回もさまざまな方に楽しい思い出作りや、利用者の方の作品を知って頂ける機会になるようなワークショップを開催できたらと思います。

## ●6月2日(水) 「ノジリ建設奉仕作業」

6月2日、ノジリ建設の皆さんが奉仕作業に来てくださいました。重機を使用して、排水用マス内の清掃、排水溜めの整備を手際よく進めていました。

普段、職員では出来ない箇所をしてもらい大変助かりました。ありがとうございました。

## ●4月29日(木) 「炊き出し訓練」

あさひが丘では、非常災害時に備えて180食×3日分災害食を備蓄しています。準備をしているだけでは、いざという時に利用者の皆さんへ提供することは容易ではありません。緊急時にスムーズに食事提供が行えるよう、実際に支援員が災害食を作り提供、食事支援をする炊き出し訓練を定期的に行っています。訓練を実施する度に、支援員の防災への意識が高まってきていると感じます。災害はいつ起こるかわかりませんが、非常時に柔軟且つスムーズに対応できるように訓練を続けていきたいと思えます。



## ●4月17日(土)、4月24日(土) 「旭はなまるマーケット」



4月17日(土)と4月24日(土)の2日間、旭福祉センター駐車場で「旭はなまるマーケット」を開催しました。今回も前回同様に新型コロナウイルス感染拡大の影響を考慮し、例年開催していた「ふれあいバザー」の規模を縮小する形での開催となりましたが、多くの方にご来場いただきました。利用者の皆さんが頑張って作った花苗や野菜、陶芸品、パンやお菓子、そして今回新たに生活介護班が製作した「リメイク缶」が初お披露目し、利用者の皆さんが自分達で販売まで行っていました。会場ではお客様のご協力をいただきながら感染対策を徹底して行い、滞りなく運営することができました。お忙しい中、ご来場頂きました皆様ありがとうございました。



## ●5月19日(水)～24日(月) 「パンマルシェ」

5月19日(水)～24日(月)の6日間、山形屋にてパンマルシェが開催されました。前年度はコロナ感染拡大の為中止となりましたが、今年はコロナ感染防止対策を十分に行い開催することとなりました。ベーカリー楓は19日(水)～21日(金)の3日間出店しました。お客様の来店は減少しましたが、一人でも多くの方にベーカリー楓やカフェのどこを知って頂くことが出来、出店して良かったと思います。

# ナイスハートカフェ



令和2年5月中旬から鹿児島市役所の中庭にて「ナイスハートカフェ」が開催されてから1年が過ぎようとしています。楽しく過ごせる休憩の場を提供するというので、鹿児島市民へのナイスハート運営協議会の周知を目的とし、就労支援事業所で生産、製造された商品の販売、福祉を支援したい多種の移動販売車でのコラボ販売を行っています。あさひが丘からはASAHIYAの雑貨類、旭福祉センターからはベーカリー楓（菓子パン・お菓子類）&カフェNODOKA（お弁当）を利用者の方達と出店しています。市役所の職員さんはもちろん一般のお客様も増えてきている中で、「〇〇パン美味しかったよ」「〇〇パンある？」等の声も多く聞くようになりました。夏に向け柑橘系（レモンパン等）や冷やしパンを販売予定です。コロナ感染拡大の中ですが感染防止対策を行いながら販売を行っていききたいと思います。

**ナイスハートカフェ (nhc)**  
**場所:** 鹿児島市役所中庭 **ぜひ来場ください!!**  
 ナイスハート協議会×ローカルキッチンカー  
**営業時間:** 月曜日～金曜日 11:00～14:00  
**Instagram:** nice\_heart\_cafe\_kagoshima  
**Facebook:** ナイスハートカフェ nice heart cafe

**ベーカリー楓**  
**カフェNODOKA**  
 出店日  
 毎週月曜日  
 金曜日 (第1・3・5)

**ぎやらりーASAHIYA**  
 出店日  
 毎週火曜日

## カフェ&レストラン NODOKA のどか

NODOKAではテイクアウトを行っています。  
 ご飯ものからパスタまで種類豊富にご用意しています。  
 コロナ禍でなかなか外出できませんが、NODOKAの料理を  
 ぜひご家庭でもご堪能ください☆

**テイクアウト 焼肉DON 890円 (税込)**



## 新商品紹介

まるでアイス?のような冷やしパン。  
 あんこ&ホイップとマンゴー&ホイップの2種類。  
 暑い夏を涼しく乗り切れそうな商品です。



**冷やしパン 160円 (税込)**



## ぎやらりーASAHIYAより 新作紹介

今季節にぴったりな可愛い保冷バツクの紹介です。サイズはSとLの2サイズ。容量たっぷりのLサイズは、運動会やピクニック等家族みんなでお出かけはもちろん、スーパーでのまとめ買いにも◎! Sサイズはお弁当箱と500mlのペットボトルがすっぽり入って、通勤や通学のお弁当の持ち歩きに最適♪保冷力・保温力に優れた断熱素材の内側で、ファスナー付きなので冷氣や暖気を逃しません。是非、ぎやらりーASAHIYAにお立ち寄り下さい。



**ぎやらりーASAHIYA**  
 インスタ絶賛更新中!  
**【 #gallery.\_asahiya 】**



社会福祉法人 落穂会  
 鹿児島市皆与志町 2503 番地  
<http://www.asahigaokagakuen.jp/>  
<http://www.asahi-center.co>

障害児入所施設  
**あさひが丘学園**  
 TEL 099-238-4821

障害者支援施設  
**あさひが丘**  
 TEL 099-238-4821

地域生活支援センター  
**あさひが丘**  
 TEL 099-243-1112

障害者支援施設  
**旭福祉センター**  
 TEL 099-244-3551

障害福祉サービス事業  
**第二旭福祉センター**  
 TEL 099-244-3551