

新成人を祝う会

P2.	新成人おめでとう
P3.	My Field (マイフィールド)
P4.~P5.	社会福祉法人落穂会 中期経営計画 全体像
P6.	さんぼみち
P7.	TOPIX (トピックス) S N A P スナップ 各事業所紹介
P8.	景観賞 (カレンダーに選ばれました) Bakery 楓 新商品紹介 Café NODOKA チョイスランチの紹介 ぎゅらりー ASAHIYA よりお知らせ

鹿兒島県
手をつなぐ育
理事

20歳をむかえられた皆様 成人おめでとうございます。

この20年間で一番の思い出は高等部2年生の時に

東京千葉方面に修学旅行に行ったことです。

東京スカイツリーに行った時にソラカウちゃんに会いました。

ソラカウちゃんの大きさにビックリしました。

東京ディズニーランドに行未時にミッキーマウスに会いました。

ミッキーマウスがフレンドリーで親しみやすかったです。

一日中楽しめました。また東京ディズニーランドに行、みたい です。

高等部を卒業し、今は和菓子が働いて2年が経ちました。

毎日バスで通勤しています。

働き始めた頃は緊張しましたが、今は周りをみながら

自分で行動することができるようになりました。

お弁当作成やお皿ぶきを毎日しています。

去年の5月31日にグループホームももかで生活ははじめました。

最初は緊張しましたが、利用者の方が優しく話してくださって
すごくうれしかったです。

これからがんばることは困っていることや悩んでいることは

職員に相談できるようになりたいです。

職場では自分かどこに居るか知らせるように

できるようにしたいです。

将来の夢は一人暮らしをして休日にはショッピングに行きたいです。

品のある女性になれるようにナチュラルメイクをしたり

着回しができるオシャレに着こなせるようにがんばります。

髪を少し染めてオシャレを楽しみたいです。

最後にコロナで不安だと思いましたが

みんなで乗り越えましょう!

令和3年1月8日 新成人代表 今辻 理奈

新成人おめでとう

グループホーム あさひが丘



今辻 理奈 さん

品のある女性になりたいです。

地域生活支援センター あさひが丘



浦崎 大成 さん

お仕事頑張ります。

障害者支援施設 あさひが丘



末満 由菜 さん

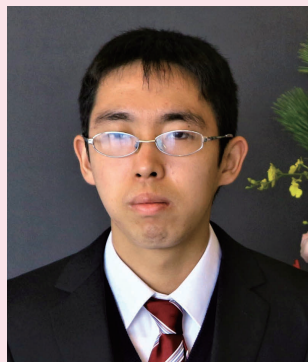
これからもおしごとをせいっぱいがんばりたいです。いろんなことにもチャレンジしたいです。

障害者支援施設 旭福祉センター



久保 和樹 さん

人を幸せに出来る、人の役に立てる立派な大人になりたい。車の運転もしてみたい。成人式の日初めて飲んだビールは美味しかったな～！！



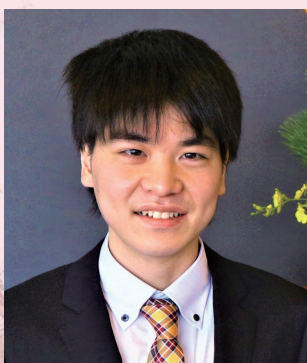
久保 直樹 さん

今やっているクラブの作業以外の施設外での仕事にも挑戦してみたい。また、家の手伝いもしっかりと出来るようにしたい。



盛 泰作 さん

身体を鍛えてフットサルの大会にも出てみたいし、好きな洋服を着ておしゃれもしてみたい。自分のアイデアを活かした木箱作り等にもチャレンジしたい。



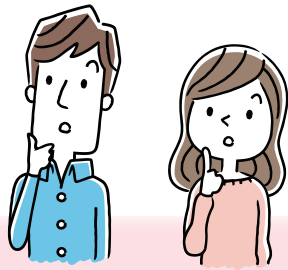
永井 大夢 さん

みんなと協力しながら、先頭を切って仕事をしていきたい。また、洗濯等の家事手伝いもして親の役にも立ちたい。



有馬 心一 さん

ルールをしっかり守り、真面目に仕事をして、25歳くらいまでにはガンリンスタンドで働きたい。料理が趣味なので、パン作りにも挑戦したい。



マイ フィールド My Field

子育てしながら、管理職でバリバリ働くキャリアウーマン☆



南波 さやか (34歳)

地域生活支援センターあさひが丘
児童発達支援センター歩路 統括主任

Q1 あさひが丘で働いて何年ですか？

トータルすると、7年です。入社後に結婚し、一度退職して出産、子育てに専念しました。

Q2 子育てが落ち着いて戻ってきたんですか？

専業主婦への憧れもあってやってみたくて、性に合わないみたいで…。大好きな療育でまた働きたいと思い、あさひが丘に戻ってきました。

Q3 そうだったんですね。「療育に携わるきっかけ」は？

きっかけは、もともと幼稚園教諭をしていましたが、学生時代の実習で重症心身障害者施設に行きました。その時担当した、言葉でのコミュニケーションが困難な利用者の方と、なかなか意思疎通がうまくいかず実習を終えることになったんですが、最終日に、私をぎゅっと抱きしめて涙を流してくれました。今でも泣けてきます。(涙)その時から、障害支援に興味を持ち、前職を活かした療育現場で働くことを決めました。

Q4 「療育の魅力」は？

療育の魅力は、子どもたちの「できた!!」や日々の成長を肌で感じられることですかね。子どもたちの「きらい」が「できる」に変わったり、それぞれの子どもたちに合った支援方法を模索して成果に繋がった時、一緒に達成感を得られることが療育の面白さだと思っています。

Q5 なるほど!!それから今に至るということですか？

いいえ。再就職が決まった時に、2人目の子どもの妊娠がわかりました。上司に相談したところ、産休・育休の提案があり利用しました。今は、3歳の息子と1歳の娘の子育てをしながら時短勤務で働いています。

Q6 時短勤務ってどんな勤務体系ですか？

通常8時間勤務のところ、6時間の勤務で働いています。子どもの保育園の送り迎えがあるので助かっています。

Q7 それはありがたいですね。

バランスよく働ける職場環境が整っている職場だと思っています。子供のこと、家のことをベースに、「働きたい」という自分の思いも叶える職場としては、とても働きやすく、子育てをしながら働く人にはオススメの職場ですよ。

Q8 そうなんですね。時短以外にもよかったと思えることはありますか？

ほかにも子育てをしている職員がいるので、「家庭あるある」「子育てあるある」を共有できるのはありがたいです。仕事をしながら働くのはプレッシャーもありますが、お母さん同士で“あるある”を話すことで気が楽になったり、参考になったりすることがあります。

Q9 心強い仲間ですね。何か取り入れたことはありますか？

最近始めたことですが、自分のゆっくりした時間も欲しいなあ～と思い、朝、少し早く起きることにしました。早起きして、朝のうちに出来る家事を終わらせておいて、夜子どもを寝かしつけた後に、ワインとポテチを楽しむ時間をつくりました。

最高です♡

Q10 それはいい時間の使い方ですね。充実していますね。今後の目標とかありますか？

子どもが小学生に上がるまでは時短勤務で働こうと思っていますが、通常の勤務よりも2時間少ない中で業務を進めないといけないので、限られた時間の中で余裕のある働き方を習得したいと思っています。何とかやってみます!!

Q11 何か最後に言い残したことはないですか？

子育てしながらも仕事もやってみたいと思っている人は、私に声をかけてください!!
いつでも待ってます!!

社会福祉法人落穂会 中期経営計画 全体像

経営理念

共生と共創

～だれもが「生まれてきてよかった」と思える共生社会を創造する～

経営ビジョン

笑顔輝く、明日へ

実現するために何に取り組むか？

経営戦略

I. 利用者ニーズ起点による既存事業の安定経営

私たちはエッセンシャルワーカーとして提供サービスを安定的に経営することで、利用者の安全・安心や長期的な支援を実現することが必要だと考えています。

II. 人が育つ組織づくり

私たちの仕事の価値や質は全て人（職員）に左右されます。属人的な人材育成ではなく、組織内の職員が相互に影響し合って人が育つような組織づくりを目指します。

III. 計画的な新規事業の創造

私たちが新しく挑戦したいことはたくさんあります。それが「利用者や地域の方々がどのくらい望んでいることなのか」「どれくらいの時間軸で進めていくべきか」などを計画的に進めることが重要だと考えています。

当法人は、これまで時代の要請や利用者のニーズに応じた事業展開を行ってきましたが、単年度の事業計画はあったものの、必ずしも「中長期的な展望」をもって事業展開を行ってきたとは言えません。事業規模が拡大し多くの利用者を支えることができるようになった一方で、事業内容は複雑化し、マネジメントに携わる人材も増えました。また、障害児者福祉を取り巻く状況や考え方も「保護・更生」から「自立支援」そして「共生社会の実現」へと大きく変わりました。今後、当法人が100年企業を目指すうえで、単年度計画だけではなく、3年後、5年後を見据えた経営戦略を描き、法人としての「ものさし」を持つことが必須であると考え、令和元年度に法人幹部職員を構成メンバーとする中長期計画策定委員会を立ち上げ、2年間議論を重ねた結果、令和3年度～5年度を計画期間とする「社会福祉法人落穂会中期経営計画」が完成しました。

本計画は法人の経営理念である『共生と共創～だれもが「生まれてきてよかった」と思える共生社会を創造する～』と経営ビジョン『笑顔輝く、明日へ』を実現するために、①利用者ニーズ起点による既存事業の安定経営、②人が育つ組織づくり、③計画的な新規事業の創造を3本柱とする経営戦略を掲げ、さらに経営戦略を実現するための具体的なアクションプランを定めたものです。本計画を絵に描いた餅に終わらせることなく、アクションプランを着実に実行することにより、法人の経営理念である『共生と共創～だれもが「生まれてきてよかった」と思える共生社会を創造する～』の実現に1歩でも近づいていきたいと思います。



社会福祉法人落穂会 理事長 水流 純大

経営戦略詳細

戦略Ⅰ. 利用者ニーズ起点による既存事業の安定経営

「笑顔」のあふれる事業所

戦術①：ソフト面の向上

支援力/療育力の向上

活動/療育/就労プログラムの充実

組織/人員体制の整備

関係機関との連携強化



戦術②：ハード面の向上

施設の改築

(厨房・居室等)

新事業所の設立

(利用希望増へ対応)

指定事業拡大

(高齢利用者へ対応)

※各事業領域ごとに必要な取り組みを個別に設定

戦略Ⅱ. 人が育つ組織づくり

職員が生き生きと働く組織

働きやすさ



働きがい

戦術①

職員定着プロジェクト

退職者定着者分析

職場環境整備

対話の促進

組織風土づくり

組織風土診断

戦術②

ONE TEAMプロジェクト

職員間の対話促進

認知・称賛

人事制度教育体系づくり

人事制度(役割定義)教育体系構築

戦略Ⅲ. 計画的な新規事業の創造

事業化

(障害福祉の枠を越えた事業展開)

戦術①

福祉他領域展開検討

医療/高齢/保育領域におけるニーズ

戦術②

新店舗の立ち上げ

飲食・小売領域におけるニーズ

新事業

まだ把握できていない住民のニーズ

戦術③

地域住民ニーズ把握機会創出プロジェクト

地域住民のニーズ

落穂会を取り巻く地域社会

旭福祉センター 就労継続支援B型
有馬 心一さん (20歳)



Q 1. 有馬さんは旭福祉センターに来てどのくらいになりましたか？

● 2年くらいたったかな。時間が経つのが早くてまだ1年くらいかと思ってた(笑)

Q 2. それだけここでの生活が楽しいんですね。旭福祉センターでの生活はどうか？

● だいぶ慣れたよ。始めは集団の生活が慣れなくて家に帰りたくなることもあったけどね。

Q 3. ホームシックは誰でもなりますよね。今はどのようなお仕事をしていますか？

● 野菜(農業)の仕事。小松菜とかほうれん草とかカブを作ってる。他にもかごを運んだり、ゴミを一輪車で運んで捨てたりもするよ。最近は、漬物の工場に行って漬物を作る仕事も始めたんだけど、重い物を運んだりするから腰が痛くなるから大変だよ。



Q 4. 色々なことが出来るようになったんですね。お仕事は楽しいですか？

● 楽しいよ。特に自分達が育てた野菜を収穫するのが一番楽しい。次に車を洗車するのが好き。車が大好きだから。

Q 5. 車が好きなんですね。どんな車が好きなんですか？

● クラウンが好き。シャコタン(車高を低くした車)にした車がカッコいい。あと大きなマフラーの車も好き。



Q 6. 本当に好きなんですね。休みの日は何をして過ごしているんですか？

● 車が好きだから普段仕事で使っている車をよく洗車してる。あと、洗濯も好きだから、作業着を洗ったり、靴を洗ったりしてる。部屋をいつもきれいにしたいから、片付けもこまめにやってるんだよ。

Q 7. きれい好きなんですね。見習いたいです(笑)そんな有馬さんの将来の夢はなんですか？

● 将来はガソリンスタンドで働きたい。やっぱり車が好きだから。洗車も好きだし。昔、お姉ちゃんも働いてたこともあったんだって。お仕事をいっぱい頑張って、できることをたくさん増やして、いつかは一人暮らしがしたいな。

夢が叶うように頑張ってくださいね。ありがとうございました。

「一歩一歩」

地域生活支援センターあさひが丘
ワークショップあすもね

保護者 中村 いくみさん

息子の歩生(あおい)は、地域の小学校の特別支援学級を卒業後、養護学校進学を選択しました。入学すると、たくさんの友達ができ、学校ではかなりの「おしゃべりマン」に变身したようです。家ではほとんどしゃべらないのですが…。大好きな工芸作業では、友達と協力することも覚え、周りを見て友達にやさしく接することも増えてきたようです。また、「失敗しても大丈夫」という先生方の教えの中で、少しずつ自信を持つことができ、漢字や電卓検定などいろいろなことにチャレンジしていきました。

そのような中でも一番の変化は、「食べること」です。この変化にはとても驚かされました。歩生の偏食は激し



く、体はほぼ麺類でできていました(笑)。このまま健康体で育つのだろうかかと不安に思うこともありましたが、それが、担任の先生をはじめ、あらゆる先生方に「食べることを褒めていただいたようで、急速に偏食が減っていきました。今では食べられない物が、「ゴマ」と「ヨーグルト」くらいでしょうか。大きな体ではありませんが、病気もなく二十歳を迎えることができました。

卒業後、あすもねの就労継続支援B型への通所を利用し始めた歩生は、いろいろな作業に何でも前向きに取り組んでいるようです。頑張った自分へのご褒美は「トミカ」を買うこと。作業を始めて一年ほど経ったとき、「病院清掃の作業見学に行きたいです。」と自分から伝えたとき、あすもねの職員の方から聞いたときは、こんな言葉を発するようになったのかと歩生の成長に嬉しさでいっぱいになりました。ここでも、温かく見守り支援して下さる職員や仲間たちに囲まれ、感謝の気持ちでいっぱいです。これからも一歩一歩成長して欲しいと思います。どうぞよろしくお祈りします。

TOPIX トピックス

●令和3年1月31日(日) あさひが丘学園



あさひが丘学園にて、鹿児島中央ライオンズクラブの方々がボランティアで節分の豆まきを行ってください

いました。子ども達は元気よく「鬼は外！福は内！」と掛け声をしながら鬼に向かって豆を投げ、楽しいひと時となりました。

鬼と一緒にコロナウイルスも退散できることを願うばかりです。

●2月24日(水)～3月8日(月) WAQ WAQ in ななテラス

山形屋1号館7階ななテラスギャラリーにてぎゅらりーあさひやが参加しているWAQ WAQ SQUAREのパネル展示がありました。今後も市内の他施設と協力しながら障害福祉における生産活動を盛り上げていきたいと思います。

SNAP スナップ



予備自衛官等協力事業所として表彰されました

古希祝い



田崎 りん子さん

古希を迎えられました。おめでとうございます。これからもお元気で。

各事業所紹介

あさひが丘

- ◇障害児入所施設 あさひが丘学園（施設入所支援28名、短期入所8名）
- ◇障害者支援施設 あさひが丘（施設入所支援40名、生活介護89名、短期入所10名、日中一時支援）
- ◇児童発達支援センター歩路（児童発達支援24名、放課後等デイサービス20名、保育所等訪問支援、日中一時支援）
- ◇ワークショップあすもね（就労継続支援B型26名、生活介護9名）
- ◇あさひが丘相談支援センター（指定一般・特定・障害児相談支援事業）
- ◇グループホームあさひが丘（介護サービス包括型共同生活援助 8ホーム・50名）
- ◇ヘルパーステーションとわ（居宅介護・行動援護・移動支援）
- ◇自立サポートあさひが丘（自立生活援助）
- ◇こどもサポートセンターゆうひが丘（児童発達支援10名、放課後等デイサービス20名、保育所等訪問支援）
- ◇ラソン（放課後等デイサービス10名、保育所等訪問支援）
- ◇ガーデンキッズセルク（児童発達支援20名、保育所等訪問支援）
- ◇ガーデンキッズトリア（児童発達支援10名、放課後等デイサービス10名、保育所等訪問支援）
- ◇あさひが丘乗馬倶楽部「シュバル」（放課後等デイサービス10名、保育所等訪問支援）

旭福祉センター

- ◇障害者支援施設 旭福祉センター（施設入所支援30名、短期入所2名、生活介護30名、就労継続支援B型10名）
- ◇障害者支援施設 第二旭福祉センター（就労移行支援7名、就労継続支援B型53名）
- ◇グループホーム落穂会（外部サービス利用型29名）
- ◇グループホームあさひ（介護サービス包括型6名）



景観賞

(カレンダーに選ばれました)

第7回「かごしま・人・まち・デザイン賞」の現代まちなみ部門に応募した、あさひが丘グループホーム「朝陽丸・夕陽丸」の写真が、「かごしま・人・まち・デザイン賞」のカレンダー掲載作品として選ばれました。

撮影：(株)アイオイ・プロフォート



新商品紹介

チョココロネ
150円(税込)



今回の新商品「チョココロネ」は利用者の久保和樹さんが Bakery 楓の工場ではパン製造のお仕事をする中で「こういうパンは作れないかな？」とアイデアが浮かび、職員と一緒に試行錯誤しながら商品化することができました。成形が思っていたより難しく、きれいな形に統一するのに時間がかかりました。今では和樹さんが一番きれいに成形することができ、他の人に教えてあげることができるまでになりました。チョコとホワイトチョコの二種類があります。ぜひ「チョココロネ」ご賞味ください☆



カフェ&レストラン NODOKA

のどか

パスタまたはお蕎麦、メイン料理も洋食風または和食風とそれぞれどちらかチョイスできるランチ。シェフ達の気まぐれでメインやパスタ、お蕎麦も変わるのでお楽しみに。

チョイスランチ
1,400円(税込)



ギャラリー-ASAHIYAよりお知らせ

日中1科の園芸療法で季節の花を育てています。その花をカットし、吊るして乾燥させたものと、木の実や造花などを組み合わせたASAHIYA特製のフラワーボトルを作りました。作り方はシンプルですが、とてもかわいいです。新生活の記念やお誕生日など、プレゼントにいかがですか？

県内各地を走るキッチンカー「MIMI cafe」「からあげ八鶏伝」でも取り扱っていただいておりますので、美味しいカレー、からあげと共にASAHIYA特製フラワーボトルで癒されてください！



ギャラリー-ASAHIYA
インスタ絶賛更新中!
【#gallery._asahiya】



社会福祉法人 落穂会
鹿児島市皆与志町 2503 番地
http://www.asahigaokagakuen.jp/
http://www.asahi-center.co

障害児入所施設
あさひが丘学園
TEL 099-238-4821

障害者支援施設
あさひが丘
TEL 099-238-4821

地域生活支援センター
あさひが丘
TEL 099-243-1112

障害者支援施設
旭福祉センター
TEL 099-244-3551

障害福祉サービス事業
第二旭福祉センター
TEL 099-244-3551