

OCHIHO KAI

# 落穂会だより

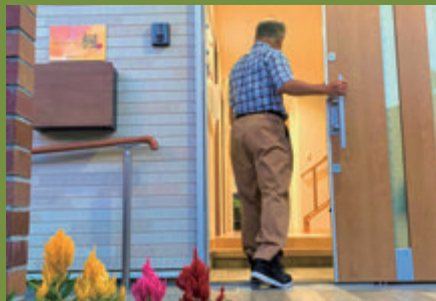
社会福祉法人 **落穂会**

2020年  
**131**号

令和2年7月1日  
発行

- P2. グループホーム楓（かえで）開設について
- P3. 地域で働く（株式会社ナンニチ流通様施設外就労）
- P4. 一般就労移行についてのインタビュー
- P5. 一般就労移行についてのインタビュー
- P6. My Field（マイフィールド）
- P7. さんほみち  
TOPIX（トピックス）
- P8. マスクをご寄附いただきました  
Cafe NODOKA テイクアウトを始めました  
ぎゅらりーASAHIYAより新作紹介  
Bakery 楓 新商品紹介





## グループホーム 楓 (かえで) 開設について

令和2年5月、グループホーム落穂会（旭福祉センター）が新たなグループホーム「楓（かえで）」を開設することとなりました。

旭福祉センターでは、平成4年に初めて開設した「からたち」を始め、これまでに7箇所を開設し、現在29名の利用者様が地域の中で生活されています。

この度、8箇所目として鹿児島市坂元町に開設しました「楓」は県道25号線に面しており交通の便もよく、鹿児島市内へのアクセスもスムーズで、就労を目指している利用者様にとっても利便性が高く、就職先の選択肢が広がると考えています。

岡之原エリア外に初めて開設したグループホームでもあるため、先日、「楓」で生活する利用者様と一緒にご近所へ引越しのご挨拶に伺いました。その際、「お仕事ががんばってね」と温かい言葉をかけて頂いたり、利用者様一人一人と握手をして頂いたり、利用者様自身もこれから始まる新しい生活に期待を膨らませているようでした。

そんな「楓」ですが、実は晴れた日には開聞岳の姿を見ることができます。住宅街に位置していますが、少し高台にあるため見晴らしもよく、利用者様もこの眺めが大変気に入っているようです。

「楓」で新たな生活をスタートさせた利用者の皆様、地域の一員として近隣の方々との良い関係を築き、笑顔溢れる共生社会を実現していただけるよう、スタッフ一同微力ながら取り組んで参りたいと思います。今後とも皆さまのご支援・ご協力をよろしくお願い申し上げます。



## 地域で働く

旭福祉センターでは施設外就労として、株式会社ナンニチ流通様で、毎日お仕事をさせていただいています。今回は株式会社ナンニチ流通取締役統括部長の福盛様と利用者の中島幸司さんにインタビューさせていただきました。



旭福祉センター利用者  
中島 幸司 さん

- **ナンニチ流通でのお仕事は楽しいですか？**  
すごく楽しいです。色々なトラックが見れることも嬉しいです。毎日行きたいです。
- **どのようなお仕事をしているんですか？**  
チューハイを袋詰めしたり、瓶の焼酎にバーコード（シール）を貼るお仕事です。
- **お仕事の中で特に好きなことはなんですか？**  
袋詰めした商品をそれぞれ決まったレーンに持っていきながら作業ができれば嬉しいです。
- **それでは逆に苦手なことはなんですか？**  
数を数えることが苦手なので練習したいです。
- **今後やってみたいことはありますか？**  
お菓子やお弁当の作業をしているところもあるのでそっちもやってみたいです。あとはナンニチの職員の人の同じくらいの速さで作業ができるようになりたいです。



株式会社ナンニチ流通  
取締役統括部長  
福盛 哲義 様

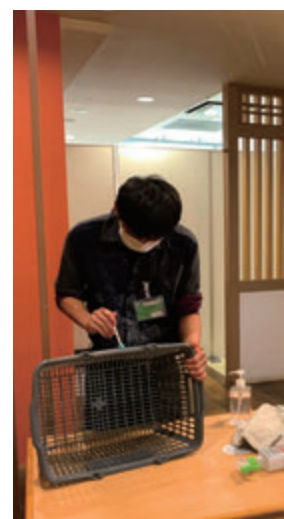
- **御社について教えてください。**  
本坊商店グループ南九州ファミリーマートの商品センターの管理・物流を行っています。利用者の皆さんには商品の小分け作業をさせていただいています。
- **旭福祉センターを受け入れて頂くことになったきっかけは何ですか？**  
慢性的な人手不足により、より広く募集が必要となり、その時に旭福祉センターさんよりお話をいただいて、今回のご縁となりました。
- **利用者に関わってみていかがですか？**  
みなさんそれぞれ目標をもって取り組んでいただいております、大変助かっています。
- **受け入れていただくにあたって気を付けていることがありますか？**  
ルールには厳しく、仕事は楽しくをモットーにしております。こだわりのある利用者さんもいますが、スタッフも利用者さんのことを理解しており、特に問題になるようなことはありません。
- **しっかり挨拶ができていますか？**  
大きい声で充分できています。元気よく笑顔で頑張ってくれています。
- **他のスタッフの方の反応はいかがですか？**  
利用者さんのことを理解してくれていると思います。作業面でも通常の作業の中から利用者さんにやっていただけそうな作業を切り出してくれています。
- **受け入れる前と後で、何か変化はありましたか？**  
利用者の皆さんはとにかく元気で明るく、その影響もあって職場の雰囲気が柔らかくなって、温かみや思いやりが増したと感じます。
- **旭福祉センターに対する要望事項はありますか？**  
職員の方に充分支援をいただき安心しております。現在は利用者さんたちに出来る仕事として商品の小分けをしてもらっていますが、みなさん意欲があるので、やってみたいことがあるのであれば、チャレンジして欲しいと思います。
- **福盛部長ありがとうございました。ナンニチ流通の皆様今後ともよろしく願いいたします。**



# 一般就労移行についてインタビュー

## 片野 優作さん

マルヤガーデンズでの仕事は楽しいです。パンを袋に詰める仕事が一番好きです。接客はしていませんが、お客さんがお店に来てくれることが嬉しいです。レストランや地下の仕事をすると、スタッフがやさしく教えてくれます。「トマトの“へた”をとってください」と言われましたが、“へた”がわからなくて、「わかりません」と伝えたら、「ココの部分だよ」と優しく教えてくれます。仕事が終わってバスまでの時間があるときは、ミスタードーナツを買って帰ります。今度はお金をためて、スマホを買いたいです。今後は、仕事をたくさん覚えて、地下のパン屋さんでお客さんの対応ができるように頑張りたいです。



# マルヤガーデンズ スタッフ インタビュー!

### ● 知的障害のある方と今まで接したことがありましたか？

[石田さん] 私は、会社としても、私自身としても初めてです。たまたまご縁があって、障害についての説明を受け、今回、障害者雇用という形で接することになりました。

[川畑さん] 私も初めてです。

### ● そうなんです。初めて接する中で、今まで持っていた障害を持った人に対するイメージと、実際関わってみて感じたことを教えてください。

[石田さん] そうですね。テレビで見ると、パニックのようなものがあると思いました。でも、実際に関わってみると、“普通”という言い方がいいのかわかりませんが、普通の人と何も変わりはなく、どこに障害があるのかわからないくらいです。

[川畑さん] どんな風に接すればよいのか正直何もわかりませんでした。障害があるとはいえ、1人の方ですので、感情もあるなかで、自分が発した言葉一つがどんな影響を与えてしまうんだろうと考えると、どのように関わっていけばよいのか、正直今でも不安はあります。

### ● 戸惑う様子はあると思いますが、噛み砕いて説明することで理解してくれるので大丈夫です

### ● よ。2人の働きぶりはどうですか？2人の強みは何だと思いますか？

[石田さん] 予想以上というか、期待以上に仕事をこなしてくれています。

[有村さん] 一生懸命やっていますよ。私たちも特別扱いはせず、他の新人さんと同じように教えています。片野さんの強みは「素直さ」「積極性」だと思います。言われたことを素直に聞き入れたり、周りを見て積極的に動くところは彼のいいところだと思います。太田さんについては、「仕事の丁寧さ」や、「自分で考えて工夫する」ところがいい所ですね。

[川畑さん] 片野さんは力も強く、カゴやカートを拭き上げる仕事では力を入れて汚れをきれいに落としてくれ、ピカピカに仕上げられますよ。2人とも、言われたことはしっかりとやってくれます。

### ● 2人のいい所を見つけてくださってありがとうございます。本人たちの自信にも繋がると思いますが、逆に、一緒に働く中で困っていることなどありますか？

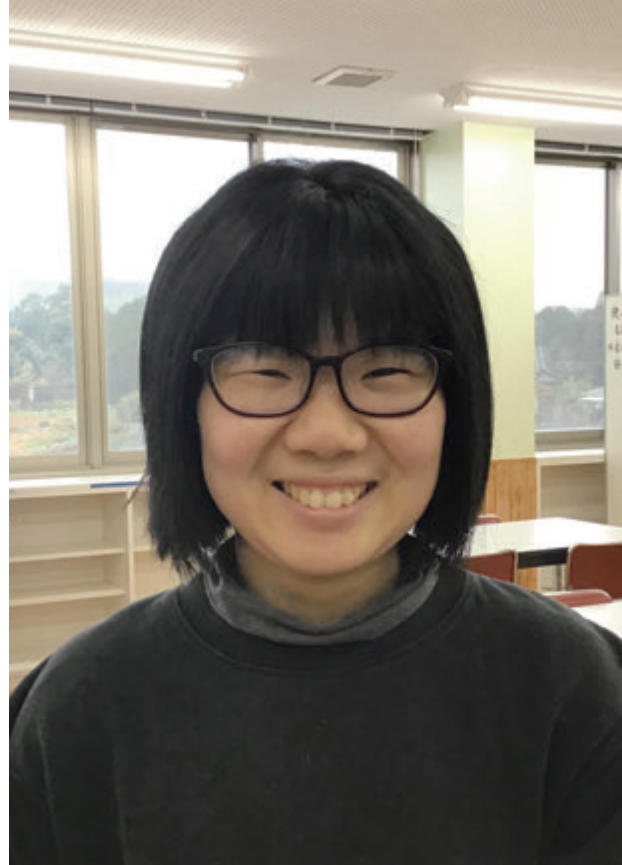
[有村さん] 特に大変さは感じていませんね。新人さんを育てるのと同じように伝える中で、わからないことは繰り返し伝えるくらいですかね。片野さんは、お皿の底

今回は、地域生活支援センターあさひが丘の中にある、就労継続支援B型事業所の“ワークショップあすもね”から晴れてマルヤガーデンズに一般就職した、太田広子さん、片野優作さんの2名と、マルヤガーデンズのスタッフ（マルヤガーデンズ管理部取締役：石田さん、ルーフガーデンズレストラン担当：有村さん、食品・飲食部門直営店舗担当アシスタントマネージャー：川畑さん）から伺ったお話をご紹介します。



## 太田 広子さん

今年の2月に、マルヤガーデンズに就職しました。マルヤガーデンズでは、レストランで皿洗いや皿拭きをしたり、サラダ用のレタスをちぎったりしています。地下での仕事は、カゴやカートの消毒をしたり、パン屋さんのパンを詰める仕事をしています。マルヤガーデンズでの仕事は楽しいです。皿を洗うことが好きだったので、好きなことが仕事になって嬉しいです。あすもねにいる時よりも仕事の時間は長くて疲れるけど、お給料がたくさんもらえるので頑張りたいと思います。将来は、まだどうしたいか決まっていなくているんな仕事をしながら、自分のやりたいことを見つけていきたいと思っています。



を拭き忘れることがあるのでその都度伝えていきます。そのくらいですかね。

[川畑さん] 大変さはあまり感じていません。自分たちで考えてやってもらっています。下準備はしたうえで1から10までは教えず、自分で考えて工夫したり、わからなかったら聞きに来たりしてもらって、最後に確認をするという感じですかね。

- 色々考えてもらいながら、2人の成長のサポートをしていただいていることにありがたく思います。私たち福祉サービス事業者も、本人たちの思いに寄り添いながら、一般社会で働くために必要なスキルを伝えているところです。一般企業から見た時に、福祉サービスを利用している間に身に付けてほしいスキルはなんですか？

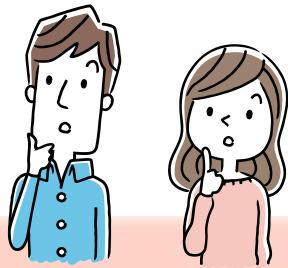
[石田さん] 私たちの仕事は、対お客様なので、言葉遣いが一番大切ですね。スタッフと話をするようにお客様に対して返してしまうことが一番怖いですかね。例えば、「トイレはどこですか」と聞かれたときに、丁寧に案内したり、「少々お待ちください」と言って他のスタッフに確認に行かずに、「わかりません」とだけ答えてしまわないかな。など思うところはあります。正直今の段階で、お客様と直接接するフロアでの仕事に出すのはまだ不安があります。

- 確かに、お客様の対応は難しい所ですね。対応一つでお店の印象が決まってしまうこともありますよね。そのような部分でも、福祉サービスを利用していている間にシミュレーションなどでスキルアップしていく必要があるかもしれませんね。参考になります。最後に、今後の障害者雇用についてどのように考えていますか？

[石田さん] 今回の障害者雇用は、とてもいい経験をさせてもらっています。今回雇用した2人についても、今の場所ですと働いてもらおうとは思っていません。経験を繰り返していきながら、段階を踏んでレベルアップしてもらいたいと思っています。2人の成長していく中で、次は、今2人がやっている業務を次の人へバトンタッチしていくように、継続して障害者雇用はやっていきたいと思っています。

- ありがとうございます。一般就職を目指す方たちの意欲に繋がると思います。引き続き、連携を図りながら、障害のある方たちが安心して一般就労で力を発揮できるようサポートしていきたいと思っています。

[インタビュアー：ワークショップあすもね 就労支援課長 田端敬美]



# マイ フィールド My Field



なだ みつ しん いち  
**灘 光 真 一** (31歳)

地域生活支援センターあさひが丘  
ワークショップあすもね支援員

**Q1 あさひが丘に来て何年目ですか？**  
5年目です。

**Q2 前職は何ですか？**  
紳士服の営業販売をしていました。

**Q3 なぜ転職しようと思ったんですか？**  
前職の時、身体障害を持った方が来店されましたが、試着の時にどうやって試着の補助をすればよいかわからず、一緒に来ていた兄弟の方にすべてをお任せしてしまう結果となり、何もできない自分がいました。「知らない世界があるんだな…。その世界を知りたい!」と思い福祉の世界に興味が湧きました。あとは、祖母が認知症になり、介護をする母親の手助けをしたいと思ったからですかね。

**Q4 そうなんですね。でも、なぜ「知的障害」の施設に入職したんですか？**  
本当は、介護施設への就職が決まっていたんですけど、あさひが丘にボランティアで来た時に、人と人との関わり合いを肌で感じ、あさひが丘の雰囲気や心を打たれてしまいました。介護施設には申し訳なかったけど、「ここで働きたい!」との思いで就職を決めました。

**Q5 魅力に引き込まれたんですね。今はどんな仕事をしていますか？**  
就労継続支援B型で、楽しみながら利用者と一緒に仕事をしています。

**Q6 どんどころに「楽しさ」を感じますか？**  
利用者の方が仕事をする中で、出来なかった作業工程ができるようになった時に喜びを感じます。直接的に成長していく姿を見ることが楽しいです。あとは、チームで協力しながら仕事していると実感しています。

**Q7 チームで協力していると感じる瞬間はどんな時ですか？**  
チーム職員の相手を思う心に触れた時です。自分のことだけでなく、他のチーム職員のことを考えて声を掛け合ったり、フォローする姿をみて、自分はチームのために何が出来るか考えて仕事をしています。

**Q8 チームのために出来る灘光さんの思いやりはどんなことですか？**  
自分が与えられた時間をいかに有効に使うかを考えて仕事をしています。浮いた時間を他のチーム職員へ渡すことで、他の職員の事務時間の確保を行っています。あとは、共有の業務においては、自分から積極的に取り組むことで、チーム職員が少しでも自分の仕事にあたるように心がけています。

**Q9 チーム職員を思いやる心。素晴らしいですね？**  
でも、チーム職員を思いやることが出来てきたのにはきっかけがあったんですけどね。

**Q10 きっかけとは？**  
昨年7月に、お嫁さんをもらうことができました。

**Q11 新婚さん♡おめでとうございます。結婚がどんな風に影響したんですか？**  
結婚前の自分は自己中心的で、自分の仕事だけに集中して、周りが見えなくなることが多々あり、周囲への感謝を考えることもあまりなかったと思います。結婚することが決まって、結婚式の準備をしている時に、多くの人の支えを感じる場面があり、その都度、「ありがたいなあ。」と感謝の気持ちが自然と込み上げてきました。一人じゃ何もできないと、改めて感じさせられる期間でした。

**Q12 そうだったんですね。奥さんとの出会いに感謝ですね。**  
はい♡今でも、自分の足りないところを指摘してくれます。もちろん、いい所も言ってくれますけどね。

**Q13 いい所？**  
家事を手伝ったり、週に1回、ケーキを買って帰るところみたいです。もちろん、自分の小遣いの中からですけど…笑

**Q14 奥さんやり手ですね。これからも末永くお幸せに…♡**  
では、最後に、灘光さんの目標を教えてください。  
そうですね。仕事においては、「部下に慕われる上司」になりたいと思っています。自分の尊敬する上司の中に、安心感を与えてくれた上司がいます。失敗を頭ごなしに叱るのではなく、一緒に原因や次の改善策を考えてくれ、モチベーションを上げてくれます。仕事がしやすい環境を作ってくれ、次は自分がそんな立場になりたいと思いました。あと、人生の目標として、総合格闘家の「朝倉未来さん」の生き方に最近感銘を受けています。

**Q15 どんな方ですか？**  
波乱万丈な人生を歩んできている方ですが、「有言実行」「自分の芯を曲げない」姿に惹かれ、こんな人間になりたい!と思うようになりました。

**Q16 一歩でも近づけるように頑張ってください。今日はありがとうございました。**  
ありがとうございました。

## 「ナンニチ流通に行くようになって」

旭福祉センター 新 祐輝  
僕はナンニチ流通に行って2年目になります。5月8日金曜日に職員と利用者4人でナンニチ流通に仕事に行ったときに、あいさつすると「おつかれ様です。」がナンニチ流通で働いている人たち全員から返ってきました。今までになかったことなので聞いていた職員がびっくりして「すごいね。新さんのあいさつがよかったんだね」と言われました。それはふだんから気持ちをきりかえたり、目標に向かうために頑張っていたから、ナンニチ流通の人たちにも伝わったのかなと思いました。他の職員から言われたことを守っているからのぞみがか



なったかなと思いました。1年目のときはあまりなかったけど、それでもあきらめずにみがいていたからやってよかったと思いました。

しょうらいしゅうしょくして一人ぐらししたい夢を持っています。クリアを一つずつしていけばいつかのぞみがかなうと思います。

いつも職員さんたちにかんしゃしています。昔の自分と全くちがいます。きもちのコントロールがむずかしかったけど、今は自然にできるようになってきているので、後から楽になってよかったです。新しい目標に向かってがんばりたいと思います。しゅうしょくして、新しい仲間、そして新しい新生活を送る日がいつか来ると思います

## 「笑顔の時間に感謝」

ワークショップあすもね 保護者 米盛章子  
今年7月で22歳になる大翔が、就労継続支援B型「ワークショップあすもね」へ通所し始めたのは、15歳の時でした。

療育施設～養護学校の中学部で、大翔なりの出来る方法で、学校が出来るようになる大好きな場所になっていました。高等部に入り、細かな指示がなければ動けない大翔は精一杯の毎日、5月には、食事を摂れなくなりました。汗もかけない、立ち止まって思うように動けない時間で笑顔が消えました。迷って、迷って、退学を決めました。翌日から無理をお願いして、「あすもね」の中で一緒に日中を、役に立つ仕事体験をさせていただきました。

みんなと一緒に、ご飯が食べられるようになりました。階段で立ち止まり動けない時間を心配しなくなりました。「お母さん！」って、また笑顔で呼んでくれるようになりました。2年

かかりました。「あすもね」で、大翔にわかるように丁寧な指示をもらい、与えられた仕事を達成する喜びをいただいています。今日会ったことを言葉で伝えることは難しい息子ですが、これからも登山のように、「やったね」って、笑顔であすもねの仲間と仕事を成し遂げる楽しい時間を過ごしてほしいと思います。これからもよろしくお願ひします。



## TOPIX トピックス

### ●4月2日(木)・3日(金) 児童発達支援センター歩路、ガーデンキッズトリア、児童発達支援事業希路 開級式

歩路20名、トリア10名、希路9名の子ども達が開級式に参加しました。クラス代表の子もたちがセンター長から新しいお帳面をもらい、少し緊張しながらも上手に受け取ることができ、たくさん拍手をもらいました。1年間楽しくみんなでご過ごししょう。



### ●5月22日(金) ノジリ建設ボランティア

岡之原町のノジリ建設の方々に、あさひが丘学園にて草刈りや重機を使つての整地作業をしていただきました。手際よく綺麗にしてください、本当にありがとうございました。



### ●5月13日(水) 川内青年会議所StayHome事業～家族で大凧に絵を描こう～

あさひが丘生活介護(日中1科)で「さつま川内よかとこ祭り」で揚げる大凧を作成しました。みんなで絵の具や筆の感触を楽しみながら、和気あいあいと笑顔あふれる余暇活動になりました。大空に舞うのが楽しみです。



# マスクをご寄附いただき ありがとうございました!



全国的な新型コロナウイルスの拡大に伴い、マスクの流通が一時的に滞る中、保護者の方々をはじめ、多くの関係者の方々より1500枚を超えるマスクの寄贈がありました。皆様方の温かいご支援に、あらためて心より厚く御礼申し上げます。



カフェ&レストラン  
**NODOKA**  
のどか

大人気の特製ハンバーグを  
ロコモコDONに!  
副業のサラダやオムレツで  
ボリューム満点。  
その他ナポリタンや新メニュー  
のナシゴレンなどメニュー  
展開多数!!

**テイクアウトを  
始めました。**

ぜひお気軽にNODOKAの  
ランチをテイクアウトしてみ  
てはいかがでしょうか?

**BAKERY 楓**  
ふう

**新商品紹介**

夏の食材を使ったパンが登場!!  
レモンとクリームチーズを練りこみ  
レモンのアイシングをトッピング

**レモンフロマージュ**  
130円(税込)

マンゴークリームを包み、香りも見  
た目もマンゴー?

**マンゴーメロンパン**  
150円(税込)

## ぎやらりーASAHIYAより 新作紹介

ぎやらりーASAHIYAより、新作の紹介です。  
ヨーロッパでは、扉に蹄鉄をぶら下げると魔除けや幸運を呼び込むお守りになると言われています。  
あさひが丘乗馬倶楽部シュバルの馬たちが使い終わった蹄鉄をリメイクして作品を作っています。園芸療法で育てたお花をドライフラワーにして蹄鉄と組み合わせたり、釘と糸を使って表札にしたり、ワイヤーを使ってアート作品に仕上げたりとリメイク方法は様々です。オーダーメイドも受け付けていますので、お気軽にお問合せください。  
鹿児島市の吉田南中学校近くの美容室「ラポーテ」にも作品を置かせてもらっています。



社会福祉法人 **落穂会**  
鹿児島市皆与志町 2503 番地  
<http://www.asahigaokagakuen.jp/>  
<http://www.asahi-center.co>

障害児入所施設  
**あさひが丘学園**  
TEL 099-238-4821

障害者支援施設  
**あさひが丘**  
TEL 099-238-4821

地域生活支援センター  
**あさひが丘**  
TEL 099-243-1112

障害者支援施設  
**旭福祉センター**  
TEL 099-244-3551

障害福祉サービス事業  
**第二旭福祉センター**  
TEL 099-244-3551