

2020年  
**129号**

令和2年1月1日  
発行

OCHIHO KAI



# 落穂会だより

社会福祉法人 **落穂会**

- P2. あさひが丘乗馬倶楽部シュバル  
「ホースセラピーについて」

---

- P3. 第56回 ふれあいバザー  
第6回 あさひが丘秋まつり  
川上小学校 福祉体験学習

---

- P4. My Field (マイフィールド)

---

- P5. さんぼみち

---

- P6. SNAPスナップ

---

- P7. TOPIX (トピックス)

---

- P8. 全国知的障害福祉関係職員研究大会  
あさひが丘学園 体育館を使ってみませんか?  
Bakery 楓 新商品紹介





## ホースセラピーについて

あさひが丘乗馬倶楽部シュバル 日高 大志郎

ホースセラピーの歴史は古く、紀元前400年ごろからギリシャで負傷した兵士を移動させるために馬に乗せたところ、思いもかけず治療効果があったことから始まりました。文明や科学が今ほど発達していないこの時代は、なぜこのような効果があったか解明できませんでしたが、乗馬のリズムが身体に良い影響を与えていたようです。第一次世界大戦中には、英国の理学療法士が自分の馬を使って治療を行った記録が残っています。その後、1969年にRDA（障害者乗馬協会）（Riding for the Disabled Association）が設立されました。

乗馬には様々な効果を期待することができます。一般的に障害者は身体を動かす機会が少なく、呼吸器や骨・筋肉に対して適度な刺激を与えることができません。馬体の背中の丸みの上下運動を利用して、徐々に筋肉を引き伸ばし、馬の規則正しいリズムに合わせて騎乗することで平衡感覚を養うことができます。

また、近年の科学の発展により、脳へも良い刺激を与える事がわかりました。人は歩いている馬にまたがると、十分間に千回にも及ぶ三次元運動を行うと言われていています。この運動の中で自然とバランスを取ろうとするため、インナーマッスルを使うことが要求されます。インナーマッスルと脳幹とは密接なつながりがあり、このことで脳へ刺激が行くのです。効果についても、実に様々で、身体的効果、心理的効果、コミュニケーション、と広範囲にわたり効果が期待できます。

シュバルでは、主に、知的障害のある方へホースセラピーを提供しています。ホースセラピーを始めたころは、国内では身体障害者の方への提供が主として流行しており、周囲のアドバイス等は少なく、知的障害者の方への提供は止めた方が良いと言わなければならないでした。しかし、3年が経ち、コミュニケーション能力の向上、体幹が強くなった事による運動機能の向上、長期記憶力の増加、集中力の持続、発語（滑舌）の改善等の効果を保護者から聞けるようになりました。

今回、個別レッスンをご利用の方で、これまでのホースセラピーで出来るようになった事を発表する場としてシュバルホースフェスタを企画し、競技参加者を募り開催しました。保護者のみなさんや子ども達の通っている小学校の先生方も観戦され、子ども達の不安そうな表情や懸命に手綱を操る姿に感動されたとの事でした。子ども達も、いつにない観客の中で少し緊張していましたが、日頃の成果を存分に発表できた自信を今後の励みにすることができたようでした。次回は、競技内容や出場者の枠を広げてより多くの成果を発表できる催しとして工夫していきたいと思えます。

また、競技開始前に、理事長の乗馬を模範演技として披露してもらいました。会場から驚きと感嘆の拍手がありましたことを追記しておきます。





## 第56回 ふれあいバザー

園庭に起つイチヨウの葉が黄色く色付き、満開を迎えた11月23日。第56回ふれあいバザーが開催されました。天候、気候に恵まれ多くの来場者に足を運んでいただきました。地域の方々やボランティア様の協力もあり、和やかな雰囲気の中でのイベントとなりました。

Café NODOKAからは中華おこわ、具たっぷりぜんざい等の新メニューを販売。地域からはみどり会、春山おやじの会の参加。日頃お世話になっている施設の方々の出店。遠来してくださったフリーマーケット出店の方々にも大変盛り上げていただきま

した。イベントでは生活介護の一環としての取り組みで“音あそび”の企画を今回初めて実施しましたが、親子での参加者が多くみられ、利用者さんも一緒に加わり賑わいをみせていました。

お客様の荷物の運搬であったり、駐車場での誘導に関わった利用者の方々を含め、お客様とのやりとりの中で多くの笑顔が見られたことが印象的でした。今後も地域に開かれた施設を目指していこうと、散ったイチヨウの葉を掃除しながら想うことでした。



## 第6回 あさひが丘秋まつり

11月10日(日)、今年も天候に恵まれた中、令和初となる「第6回あさひが丘秋まつり」が開催されました。幕開きは、琉球國祭り太鼓から始まり、いきなり会場の空気は最高潮に!その勢いのままに、地元春山地区町内会の皆さんによる馬踊りでさらに会場内は笑いに包まれました。他にも毎年のご出演いただいている長寿会の皆様による舞踊に郷土芸能として復活した棒踊り、児童部ダンスに職員バンドと続きました。そうそう、鹿児島を代表する愛されキャラクターのぐりぶーとさくらも応援に駆け付け、盛り上げに一役買ってもらいました。午後は保護者会のメンバーが在籍するバンド演奏や舞踊団、マジックショーもあり、最後は恒例のお楽しみ抽選会にて閉会となりました。

第二会場では、乗馬体験・みかん狩りを

秋晴れの良い天気の中、今年も実施することができました。普段なかなか見ることのない馬に、来場されたお客様も興味津々の様子でした。乗馬体験では、複数回乗られる方もいました。みかん狩りでは、食べることもそうですが、親子でみかんの収穫を楽しむ姿も多く見受けられました。

舞台以外でも、野菜販売や小物販売、まうるーさんの動物ふれあいコーナーなどたくさんの方々のご協力をいただきました。今年も地域の方々と一緒に楽しい雰囲気の中で交流できた一日でした。来場された1500名あまりの皆様と、ご協力いただいたすべての皆様に、心より感謝いたします。来年も、秋まつりで皆様にお会いできることを楽しみにしております。

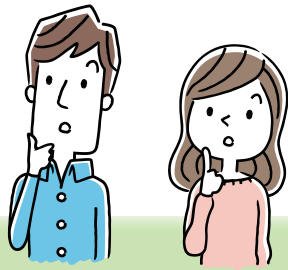


## 川上小学校 福祉体験学習

11月26日、28日、29日の3日間、今年も川上小学校の4年生94名を福祉学習の一環として旭福祉センターに招いて、福祉体験学習を行いました。旭福祉センターの利用者が普段取り組んでいる活動と一緒に参加していただき、多くの生徒さんから楽しかったとの声をいただきました。利用者も楽しそうに参加しており、生徒さん

からたくさんの元気をもらっていたようでした。





# マイ フィールド My Field



## 宮園 誠 一 (51歳)

旭福祉センター 生活支援員

- 平成26年8月入社
- 鹿児島市出身
- 2人の子どもを男手一つで育てる  
イクメンパパ☆

### Q1 福祉の仕事に興味を持ったきっかけは？

大分の車椅子マラソンにあって、福祉の仕事がしてみたいと思うようになったけど、資格も機会もありませんでした。20代の頃に突発性難聴になり、もしかしたら後遺症が残る可能性がある診断を受けたこともきっかけの一つだったと思います。

### Q2 なぜ旭福祉センターだったのですか？

とりあえず『あ行』から探して旭福祉センターを受けました(笑)

### Q3 本当ですか!?

本当です(笑)

### Q4 今の部署ではどんなことをしていますか？

今は野菜班(農業)で利用者と一緒に野菜を育てています。まだまだ覚えることも多くて、先輩職員から色々なことを教えてもらっている最中です。

### Q5 農業の仕事はどうですか？

大変です。でも60歳を過ぎたら一人で食べる分くらいは作ってみたいと思っているので興味があります。畑をしているお爺ちゃんお婆ちゃんは元気ですもんね。

### Q6 やりがいを感じるのとはどんな時ですか？

利用者と一緒に行った野菜をスーパーに卸しているのですが、次に行った時には無くなっているのを見るとやりがいを感じますね。お客様から「あなたのところの野菜はおいしい」と言われたこともとても励みになっています。

### Q7 今ハマっていることはなんですか？

少年野球チームのコーチをしていて、毎週土日9時から17時まで教えているのですが、その時は仕事のことも家のことも全く考えない時間があります。面倒になることもあるけど、自分にとってのストレスの発散になっていると思います。

### Q8 そういえば宮園さんは鹿児島商業高校野球部の出身で甲子園にも出場したんですね？

はい。この仕事に就いて一週間も経っていない頃に利用者から「商業の宮ぞん!!」と言われてビックリしたことを覚えています。しかもその利用者は相手のピッチャーの名前まで覚えていました。

### Q9 子育てはどうですか？

大学2年の息子と高校3年の娘がいます。娘とは毎日喧嘩をしています。

### Q10 子育てで思い出に残っていることは？

つい最近のことなのですが、晩酌をしながらC&Kの「ぼくのとなりにいてくれませんか?」という曲を聴いていた時に不意に歌詞と子どもたちのことが重なって、思わず号泣してしまい、近くにいた娘に大笑いされました。

### Q11 最後に、子育てが終わった後やってみたいことはありますか？

ん〜少年野球しかないかな〜。  
あとは……婚活?(笑)

…ありがとうございました。







## 地域生活支援センター 今辻 明さんのdaily



Q グループホームに入居したのは、いつですか？

A あ、6月～

Q 住んでいるグループホームの名前は？

A 夕陽丸（ゆうひまる）です。

Q グループホームの生活は、どうですか？

A 楽しいです。

Q 自分の部屋でお気に入りとは？

A ベッド

Q 好きな食べ物は何か？

A カレーライス

Q グループホームでの食事は、おいしいですか？どんなものができますか？

A はい。魚とか肉料理。

Q 手伝いとかするのですか？

A はい。マットとか敷いたり～

Q 休日は何していますか？

A テレビみてまーす。ドラえもんとか、クレヨンしんちゃん、ダウンタウン

Q 好きなアイドルとかいますか？

A AKBです～

Q 好きな歌とかありますか？

A 嵐とかJUJU

相葉さんやさしそう。嵐のゲームのテレビもみてる～

Q それでは、次に仕事のことを聞かせてください。どこで、いつから働いていますか？

A あすもねです。4月後半から～

Q どうやって通っていますか？

A 歩いて行きます。片野さんと湊さんと。

Q 仕事は、どうですか？

A がんばってる～

Q どんな仕事をしていますか？

A お菓子とか、ペプシ。あ、公園清掃も！

Q 仲のよい人は、いますか？

A 何人かいる～

Q その人の名前は教えてもらえますか？

A はずかしい～

Q 給料で買いたい物はありますか？

A むずかしい～

Q 仕事は好きですか？

A はい！

ありがとうございました。  
これからも応援しています。



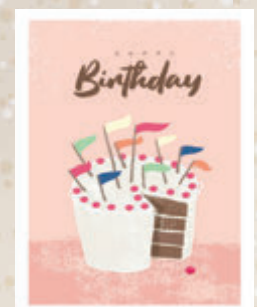
## 「時は流れて」

あさひが丘 保護者 井之上 房枝

12月に26歳の誕生日を迎えた我が家の長男（貴洋）です。家族で笑いながらこの日を迎えることができるとは思っていませんでしたし、本当に嬉しい限りです。26年長いようであっという間でした。幼い頃から大病をし、先生からは1週間持てば1か月、1か月持てば半年などと聞かされ日々不安・涙との戦いでした。元気になってからも大病を繰り返し神様は不公平だと思ったものです。

あさひが丘学園との出会いは学童保育の我路でした。現在は障害児の放課後等デイサービスが充実していますが、貴洋が利用していた頃は利用できる施設も少なく夏休み等の長期休暇は母子共にぐったり疲れたものでした。我路を利用することで母もレスパイトをとることができ気持ちにもゆとりができたことを覚えています。その後学園とは長いお付き合いになり、現在は日中4科でお世話になっています。毎日、定時になると「今日も学園に行く？」という母の問いかけにちょこんとお辞儀をして意思表示をします。毎日楽しく通所

できる場所があり本当に助かっています。学園では大好きな音楽を彼なりに楽しんでいるようです。大好きな事を1つでも見つけることができ本当に良かったです。とても手のかかる貴洋ですが、若いスタッフの方々が真摯に向き合ってケアしている姿勢には頭がさがります。時折、他の事業所の方から「あさひが丘学園は若いスタッフが多くていいですね」と言われる事があります。離職率の高い介護業界で多くの若い職員の方々がはつらつと働いている学園・・・保護者の私たちもとても安心して利用でき、他の方々にも薦めることができます。今後のあさひが丘学園の益々のご活躍を期待しつつ、これからもよろしく願いいたします。





# 旭福祉センター

# SNAP スナッツ

# あさひが丘学園



ノウフクマルシェ

「私たちが一生涯懸命作った商品いかがですか？」



忘年会

「美味しい料理とお酒に舌鼓」



保護者ボランティア

「テーマは「アナ雪」です！」



高木バンドクリスマスコンサート

「毎年感謝です！」



入所旅行

「一回乗ってみたいなあ」



もちつき大会

「力を込めてよいしょ」



明治安田生命ボランティア

「ピカピカになりましたo」

# 地域支援センターあさひが丘



ガーデンキッズセルク

「ハロウィンイベント トリック オア トリート」



ボランティア

「民生委員さん、ありがとうございましたo」



歩路みかん狩り

「ほく、自分でできるよ！」



春山地区運動会

「みんなでゴール！」



歩路公開療育

「活発な意見交換ができましたo」



- 10月2(水)～4日(金) あさひが丘学園宿泊旅行：東京  
11月28日(木) 日帰り旅行：霧島  
それぞれの旅行先で、たくさんの思い出作りができました。
- 10月3日(木)、11日(金)、17日(木)  
ペアレントプログラム  
9月から10月にかけて、マルヤガーデンズにて一般の子育て家庭向けにペアレントプログラムを実施しました。マルヤガーデンズとの共同企画となり、子育てに困っている方や子育てについて学びたい方など10名が参加されました。
- 10月5日(土)、12日(土)、19日(土)  
ペアレントプログラム  
9月から10月にかけて地域生活支援センターで毎週土曜日(計6回)、児童発達支援・放課後等デイサービスの保護者向けにペアレント・プログラムを実施し、6名の保護者が参加しました。
- 10月9日(水)～10日(木)  
農福連携マルシェ(アミュ広場)  
旭福祉センターでは野菜・陶芸品・サンドイッチやオリジナルのピクルス等を販売しました。ステージでは生活介護のメンバーがピアノやトーンチャイムで演奏を行いました。
- 10月9日(水)、11月20日(水) 炊き出し訓練  
あさひが丘学園では非常時を想定した炊き出し訓練を実施しました。
- 10月12日(土)花野小バザー、10月27日(日)湯之元温泉、11月16日(土)川上小、12月8日(日)吉野公園  
クリスマスハンドメイドマーケット  
各種バザーにあさひやが出店しました。ワークショップやアクセサリーの反響がとてもよく、たくさんの笑顔に包まれました。
- 10月14日(月)～15日(火)、10月27日(日)～28日(月)、11月4日(月)～5日(火) 入所旅行  
旭福祉センターでは、熊本のア蘇方面と人吉方面、鹿児島の大隅方面の3組に分かれて年に1度の旅行に行ってきました。それぞれ時間の許す限り色々なところを観て回りました。
- 10月6日(月)、14日(日) 旭福祉センター1日遠足  
今年は霧島・国分方面へ出掛けました。美味しいものをたくさん食べて、楽しい遠足になりました。
- 10月20日(日) 緑ヶ丘中学校PTAバザー  
10月26日(土) 向陽会ふれあいバザー  
11月16日(土) 川上小学校PTAバザー  
旭福祉センターから職員と利用者で、パンとみかん、味噌の販売を行いました。
- 10月25日(金) 春山地区10班常会  
10班の常会をあさひが丘グループホーム四郎丸で実施しました。地域の方10名の参加がありました。
- 10月27日(日) 春山地区運動会  
あさひが丘から利用者29名、旭福祉センターから利用者40名で春山地区の運動会に参加しました。地域の方々とふれあいながら楽しみました。
- 10月31日(木) 幼保連絡会  
児童発達支援センター歩路で実施され、11施設13名の参加がありました。
- 11月2～3日 児童部キャンプ  
丸岡公園内のこもれびの里へ、みんなで行ってきました。BBQやドライブなどをたくさん楽しみました。
- 11月4日(月)、9日(土) 保護者ボランティア  
あさひが丘まつりに向け、職員・保護者が協力して値札付けやテント設営等々、たくさんのお力をいただきました。12月にはきれいなクリスマスツリーも飾っていただきました。
- 11月6日(水) 鹿児島市児童発達支援事業研修会  
マルヤガーデンズ7Fにて開催しました。計20か所の児童発達支援事業所・公的機関より30名の方の参加がありました。
- 11月9日(土) 放課後等デイサービス学校連絡会  
7校の小学校、特別支援学校の教員7名の参加がありました。
- 11月13日(水) 児童発達支援センター歩路 公開療育  
13か所の事業所や行政機関から19名の参加がありました。
- 11月20日(水) 児童発達支援事業所希路 公開療育  
6事業所、7名の参加がありました。今後も療育の質の向上を目指し、頂いた意見を活かしていきたいです。
- 11月23日(土)～25日(月) あさひが丘グループホーム旅行  
大阪・和歌山に利用者8名、職員3名で行ってきました。
- 11月23日(土) 春山地区忘年会2班  
あさひが丘グループホーム利用者2名、職員1名で参加しました。地域の方と楽しいひとときを過ごせました。
- 11月30日(土) 放課後等デイサービスシュバル 公開療育  
7事業所、7名の参加があり、子ども達が乗馬レッスンを受ける様子を見てもらいました。
- 11月30日(土) 明治安田生命ボランティア  
27名の方々に、あさひが丘学園にて草取りや窓拭き等をしていただきました。普段行き届かないところを精力的に実施していただき、本当にありがとうございました。
- 12月2日(月) 旭福祉センター利用者合同忘年会  
入所・グループホーム利用者、職員合同の忘年会をマリンパレスで開催しました。
- 12月6日(金) あさひが丘グループホーム日帰り旅行  
女性4名、職員2名で野鶴亭に行きました。温泉に入り、おいしい料理を頂きました。
- 12月8日(日) いじゅういん梅マラソン  
旭福祉センター利用者17名、職員7名でマラソン大会に参加してきました。
- 12月14日(土) 高木バンドクリスマスコンサート(あさひが丘学園体育館)  
今年も利用者の笑顔に包まれ、楽しい時間を過ごすことができました。
- 12月22日(日) Y.P.Oチャリティーコンサート  
今年もたくさんの利用者を招待していただきました。
- 12月26日(木) あさひが丘学園忘年会(ジェイドガーデンパレス)  
330名を超える参加がありました。
- 12月26日(木) もちつき大会  
生憎の雨模様でしたが、地域の方も5名参加いただき美味しそうなお餅ができました。



# 全国知的障害福祉関係職員研究大会

日時：令和元年10月22日(火)～24日(木)

10月22日(火)～24日(木)の3日間、鹿児島で全国知的障害福祉関係職員研究大会が開催され、あさひが丘学園から「あさひや」が、旭福祉センターからは「Bakery楓」が会場となった市民文化ホールに出店し、全国各地の皆様にあさひの活動創作品や商品を購入していただきました。品切れになるほどの盛況ぶり、感謝の言葉しかありません。インスタにも投稿し、会場にいらした多くの方にフォローしていただきました。たくさんの「いいね」をありがとうございました。

**あさひが丘学園**

## 体育館を使ってみませんか？

**広さ：約10m×16m**  
※地域の方には、無料開放いたします。

2018年4月発行の122号にて、あさひが丘学園の体育館をご紹介いたしました。その後、いくつかのお問い合わせと、実際にお使いいただくこともありました。今回、改めて当体育館をご紹介いたしますので、お気軽に声をおかけください。片面ですが、最近バスケットゴールも新設しました。



## 新商品紹介

**大人気!!** いちご塩メロンパン  
が復活!!

外はサクサクして、中に入っているバターとメロンの甘さが相性抜群☆

いちご塩メロンパン  
1個 **140円**(税込)

**CHECK**

**ぎゃらりーASAHIYA**  
インスタ絶賛更新中!  
【 #gallery.\_asahiya 】